

EU-Steuersätze (Stand Mai 2004)

Mineralölsteuer (EURO)

	Ottokraftstoff- (unverbleit)	Diesekraftstoff	Heizöl, leicht je 1.000 l	Heizöl, schwer ≤ 1 % Schwefel je Tonne	Umrechnungs- - kurse	
Belgien	536,19	329,71	18,49	15,00		
Dänemark	546,96	369,57	282,22	333,28	7,4411	DKK
Deutschland	654,50	470,40	61,35	25,00		
Estland	287,60	245,42	26,84	12,78	15,6466	EEK
Finnland	597,32	346,81	71,52	60,67		
Frankreich	589,20	416,90	56,60	18,50		
Griechenland	296,00	245,00	245,00	19,00		
Großbritannien	705,30	705,30	63,19	57,32	0,6678	GBP
Irland	442,68	368,06	52,12	18,46		
Italien	558,64	403,21	403,21	31,39		
Lettland	267,03	227,13	19,95	–	0,6516	LVL
Litauen	288,17	245,89	21,17	15,06	3,4528	LTL
Luxemburg	442,08	252,85	10,00	13,00		
Malta	313,01	248,06	14,12	–	0,4249	MTL
Niederlande	664,90	380,40	202,90	32,11		
Österreich	424,70	310,14	106,14	36,34		
Polen	323,91	231,55	41,36	0,00	4,7636	PLN
Portugal	522,60	308,29	89,65	15,00		
Schweden	524,88	365,01	364,90	397,66	9,1259	SEK
Slowakei	384,14	359,36	18,04	19,83	40,35	SKK
Slowenien	354,00	297,81	53,61	54,05	238,67	SIT
Spanien	395,69	293,86	84,71	14,43		
Tschechien	367,55	308,88	308,88	14,65	32,213	CZK
Ungarn	397,50	331,58	331,58	15,21	256,35	HUF
Zypern	298,09	243,86	243,86	–	0,5864	CYP

Quelle: Mineralölwirtschaftsverband

Mehrwertsteuer (Prozent)						
	Ottokraftstoff (unverbleit)	Diesekraftstoff	Heizöl, leicht	Heizöl, schwer ≤ 1 % Schwefel		
Belgien	21,0	21,0	21,0	21,0		
Dänemark	25,0	25,0	25,0	25,0		
Deutschland	16,0	16,0	16,0	16,0		
Estland	18,0	18,0	18,0	18,0		
Finnland	22,0	22,0	22,0	22,0		
Frankreich	19,6	19,6	19,6	19,6		
Griechenland	18,0	18,0	18,0	18,0		
Großbritannien	17,5	17,5	5,0	17,5		
Irland	21,0	21,0	13,5	12,5		
Italien	20,0	20,0	20,0	10,0		
Lettland	18,0	18,0	18,0	18,0		
Litauen	18,0	18,0	18,0	18,0		
Luxemburg	12,0	15,0	12,0	12,0		
Malta	18,0	18,0	0,0	–		
Niederlande	19,0	19,0	19,0	19,0		
Österreich	20,0	20,0	20,0	20,0		
Polen	22,0	22,0	22,0	22,0		
Portugal	19,0	19,0	12,0	12,0		
Schweden	25,0	25,0	25,0	25,0		
Slowakei	19,0	19,0	19,0	19,0		
Slowenien	20,0	20,0	20,0	20,0		
Spanien	16,0	16,0	16,0	16,0		
Tschechien	19,0	19,0	19,0	19,0		
Ungarn	25,0	25,0	25,0	25,0		
Zypern	15,0	15,0	15,0	–		

Quelle: Mineralölwirtschaftsverband

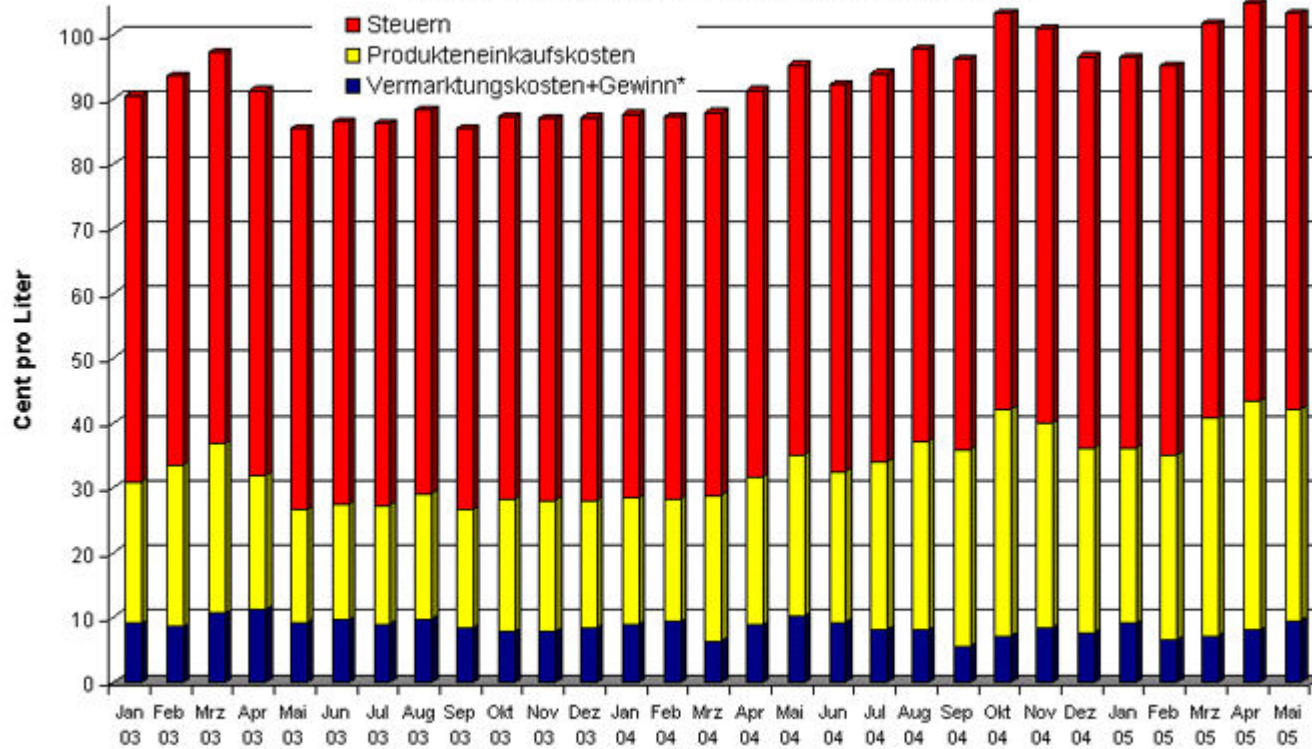
Zusammensetzung des Verbraucherpreises für Dieselkraftstoff					
	Verbraucher-	Produkten-	Mineralöl-	Mehrwert-	Vermarktungs-
	preis	importpreis	steuer	steuer	ngskosten
	Ct/l	Ct/l	Ct/l	Ct/l	und
					Gewinnant
					eil*
					Ct/l
Jan 01	82,6	21,4	40,9	11,4	8,9
Feb 01	83,3	22,3	40,9	11,5	8,6
Mrz 01	83	21,8	40,9	11,5	8,9
Apr 01	83,4	23,2	40,9	11,5	7,7
Mai 01	84,1	24	40,9	11,6	7,6
Jun 01	83,4	24,6	40,9	11,5	6,5
Jul 01	82,8	22,8	40,9	11,4	7,7
Aug 01	81,7	22,1	40,9	11,3	7,5
Sep 01	82,1	22,9	40,9	11,3	6,9
Okt 01	80,1	21,7	40,9	11,1	6,5
Nov 01	79,2	20,1	40,9	10,9	7,3
Dez 01	78,3	19,1	40,9	10,8	7,5
Jan 02	80,5	17,7	44	11,1	7,7
Feb 02	81,5	17,3	44	11,2	8,9
Mrz 02	83,6	20	44	11,5	8,1
Apr 02	86,2	20,7	44	11,9	9,6
Mai 02	84,5	20	44	11,7	8,8
Jun 02	83,3	18,6	44	11,5	9,2
Jul 02	83,3	18,8	44	11,5	9
Aug 02	83,6	19,7	44	11,5	8,4
Sep 02	85,4	21,4	44	11,8	8,2
Okt 02	87,1	22,7	44	12	8,4
Nov 02	83,8	20,4	44	11,6	7,8
Dez 02	84,6	21,7	44	11,7	7,3
Jan 03	90,4	21,9	47	12,5	9,1
Feb 03	93,5	25	47	12,9	8,6

Zusammensetzung des Verbraucherpreises für Dieselkraftstoff					
	Verbraucher-	Produkten-	Mineralöl-	Mehrwert-	Vermarktung
	preis	importpreis	steuer	steuer	skosten
	Ct/l	Ct/l	Ct/l	Ct/l	und
					Gewinnanteil
					*
					Ct/l
Feb 03	93,5	25	47	12,9	8,6
Mrz 03	97,2	26,1	47	13,4	10,7
Apr 03	91,4	20,6	47	12,6	11,2
Mai 03	85,3	17,3	47	11,8	9,3
Jun 03	86,5	18	47	11,9	9,6
Jul 03	86,2	18,3	47	11,9	9
Aug 03	88,3	19,3	47	12,2	9,8
Sep 03	85,4	18,1	47	11,8	8,5
Okt 03	87,3	20,5	47	12	7,8
Nov 03	86,9	20,2	47	12	7,8
Dez 03	87,1	19,6	47	12	8,5
Jan 04	87,6	19,5	47	12,1	9
Feb 04	87,3	18,9	47	12	9,4
Mrz 04	87,9	22,4	47	12,1	6,4
Apr 04	91,2	22,9	47	12,6	8,8
Mai 04	95,3	24,8	47	13,1	10,3
Jun 04	92,3	23,3	47	12,7	9,2
Jul 04	93,9	25,8	47	13	8,1
Aug 04	97,6	29,2	47	13,5	8
Sep 04	96,2	30,4	47	13,3	5,5
Okt 04	103,2	34,9	47	14,2	7,1
Nov 04	100,9	31,6	47	13,9	8,4
Dez 04	96,6	28,6	47	13,3	7,6
Jan 05	96,4	27	47	13,3	9,1
Feb 05	95,1	28,5	47	13,1	6,5
Mrz 05	101,7	33,5	47	14	7,2
Apr 05	104,8	35,2	47	14,5	8,1
Mai 05	104,5	32,7	47	14,4	10,4

* beinhaltet u.a. Kosten für Transport, Lagerhaltung, gesetzliche Bevorratung, Verwaltung, Vertrieb
 ** vorläufig

Quelle: Statistisches Bundesamt, Energie-Informationsdienst, MWV-Berechnungen

Zusammensetzung des Preises für Dieseldieselkraftstoff



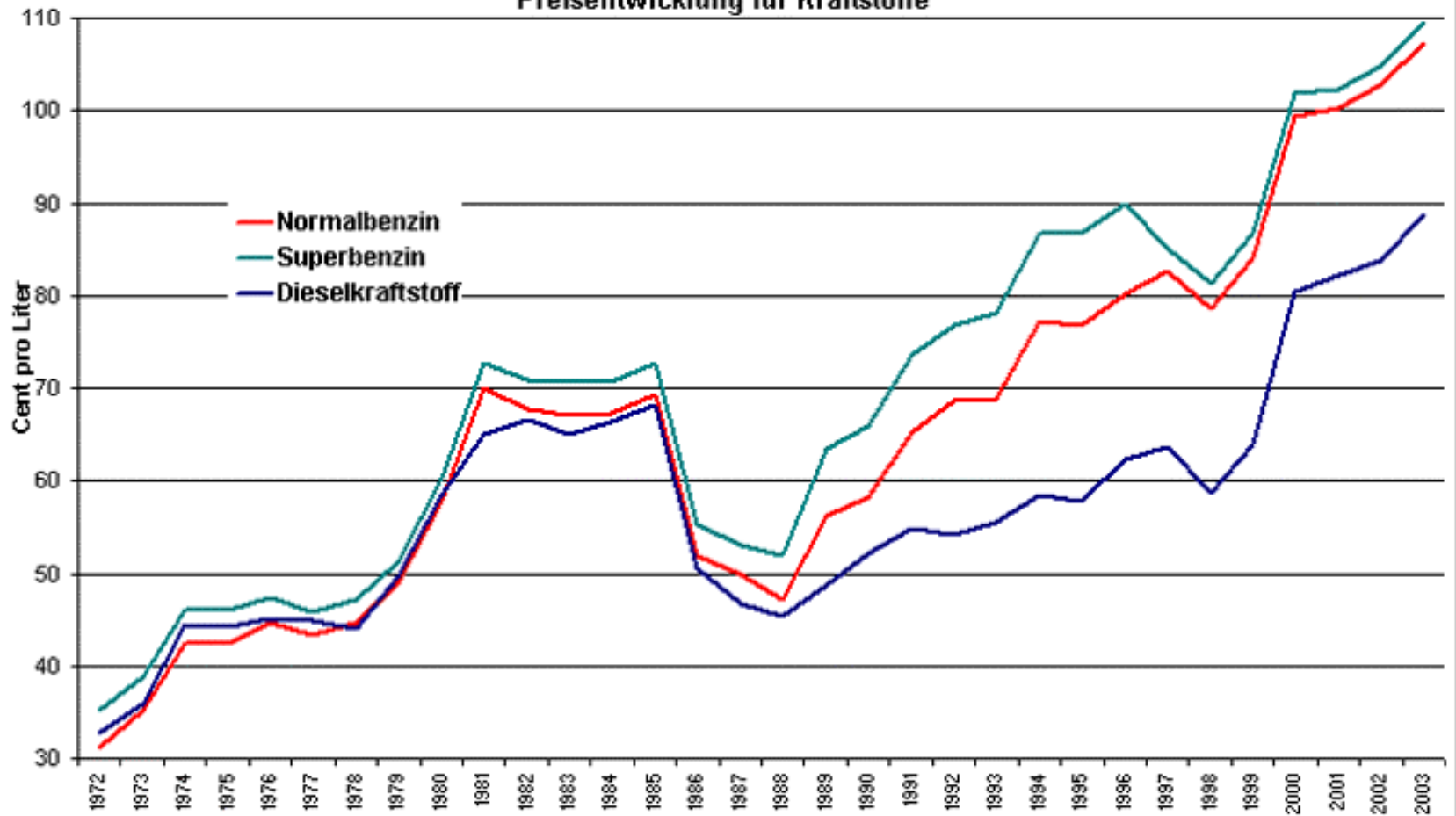
* Beinhaltet u.a. Kosten für Transport, Lagerhaltung, gesetzliche Bevorratung, Verwaltung, Vertrieb

Verbraucherpreise für Mineralölprodukte

Monate 2003 bis 2005				
	Ottokraftstoffe ¹⁾			
	Normalbenzin	Superbenzin	Dieselmotorkraftstoff ¹⁾	leichtes Heizöl ²⁾
	cent/l	cent/l	cent/l	cent/l
Monate 2003				
Januar	108,7	110,8	90,4	38,2
Februar	112,2	114,4	93,5	41,3
März	111,8	114	97,2	43,8
April	107,9	110	91,4	35,3
Mai	104,9	107	85,3	32,9
Juni	106	108,1	86,5	33,3
Juli	106,1	108,3	86,2	34
August	108,3	110,5	88,3	34,6
September	107	109,1	85,4	34,2
Oktober	105,9	108,1	87,3	36,3
November	104,9	107	86,9	35,7
Dezember	104,8	107	87,1	34,8
Monate 2004				
Januar	105,5	107,6	87,6	35,4
Februar	106,2	108,3	87,3	33,1
März	107,6	109,7	87,9	35,7
April	111,2	113,4	91,2	36,7
Mai	117,1	119,3	95,3	39,2
Juni	112,8	115	92,3	38
Juli	114,9	117,1	93,9	39,8
August	116,8	119	97,6	43,2
September	113,9	116,2	96,2	43,7
Oktober	117,3	119,6	103,2	51
November	112,2	114,4	100,9	45,1
Dezember	106,7	108,8	96,6	42,9
Monate 2005				
Januar	107,8	109,9	96,4	42,6
Februar*	109,6	111,6	95,1	

Quelle:
Mineralölwirtschafts
verband

Preisentwicklung für Kraftstoffe



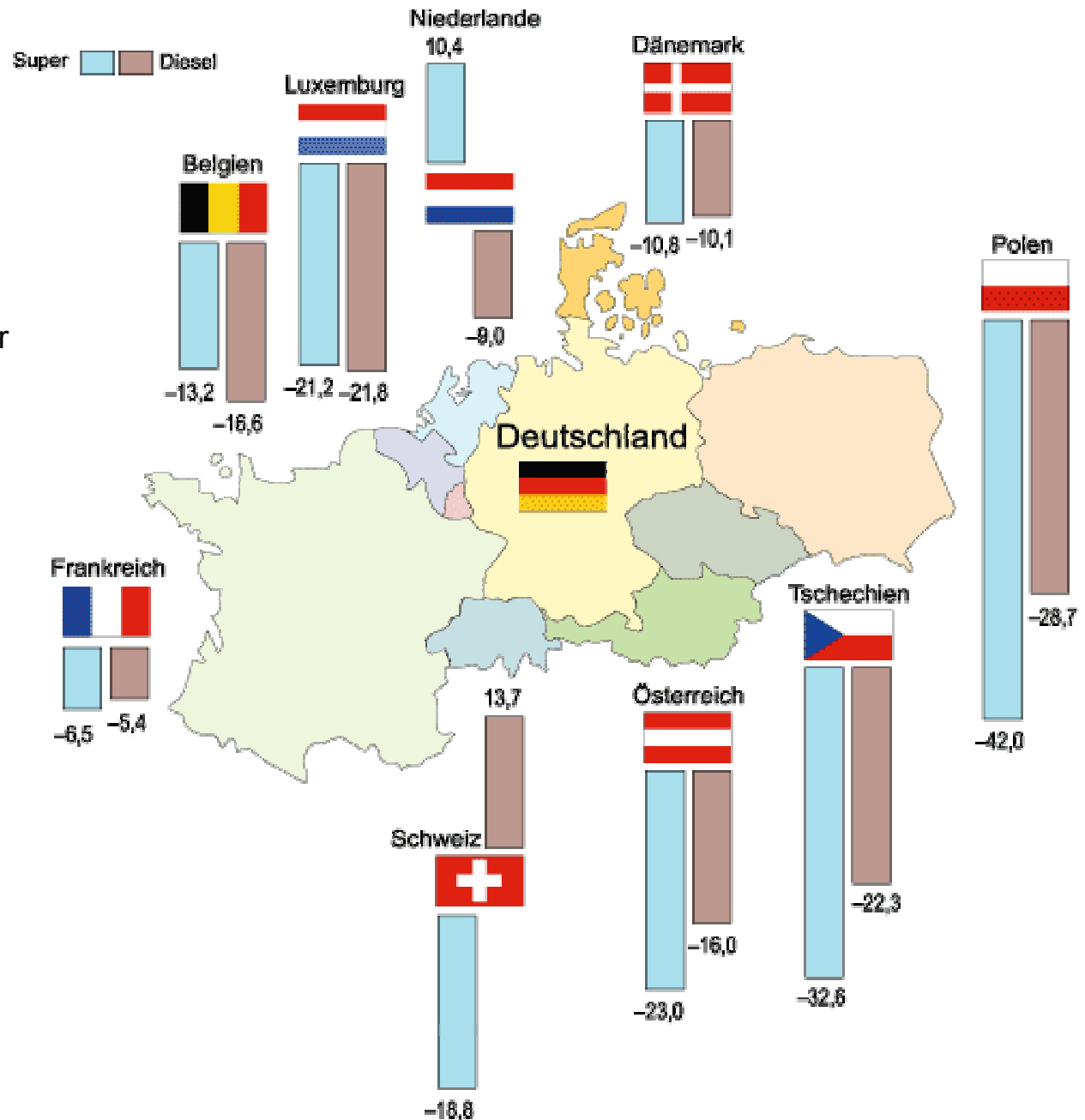
Vergleich der Verbraucherpreise in der EU

Stand 6. Juni 2005

	ohne Steuern		mit Steuern	
Land	Eurosuper unverbleit Cent/l	Diesel- kraftstoff Cent/l	Eurosuper unverbleit Cent/l	Diesel- kraftstoff Cent/l
Belgien	41,5	47,2	121,9	101,6
Dänemark	41,5	45,5	119,6	102,7
Deutschland	38,1	43,2	120,1	104,7
Estland	37	40,8	77,6	77,1
Finnland	39,5	49,3	119,9	99,1
Frankreich	35,9	42,2	113,5	100,4
Griechenlan d	42	46,2	85,9	85
Großbritanni en	36,2	41,5	124,5	130,8
Irland	39,6	46,3	101,5	100,5
Italien	43,4	48,2	119,8	107,5
Lettland	37,8	41,8	77,2	77,2
Litauen	39,3	42,3	80,3	78,8
Luxemburg	43,4	43,6	100,7	80,6
Malta	44,3	47,9	88,7	85,5
Niederlande	46,5	48,9	134,5	103,5
Österreich	42,4	47	101,9	93,7
Polen	38,7	42,5	96,2	87,2
Portugal	39,6	43,4	109,4	88,4
Schweden	40,6	46,7	118,7	108,3
Slowakei	39,1	41,2	94,2	93,6
Slowenien	36	39,9	89,5	88,3
Spanien	39,9	44,9	93,1	86,9
Tschechien	38,4	43,4	92,3	90,9
Ungarn	40,1	43,7	103,6	98,7
Zypern	40,9	44,8	82,1	80,1
Rangfolge von Deutschland	20	17	4	4

übernommen aus: EID

Differenzen in der Kraftstoffbesteuerung zwischen Deutschland und seinen Nachbarstaaten in Cent pro Liter



Quelle: Statistisches Bundesamt, Energie-Informationsdienst, Mineralölwirtschaftsverband

**Einnahmen des Bundes und der Länder
aus der Mineralöl- und Kfz-Steuer 1950 - 2003¹⁾**
in Millionen Euro

Jahr	Mineralölsteuer	Kfz-Steuer	Jahr	Mineralölsteuer
1950	34	173	1985	12537
1955	581	372	1986	13112
1960	1362	754	1987	13363
1965	3798	1342	1988	13821
1970	5886	1958	1989	16220
1971	6349	2125	1990	16960 ²⁾
1972	7274	2414	1991	23361
1973	8482	2551	1992	27119
1974	8207	2638	1993	27600
1975	8754	2711	1994	31142
1976	9265	2879	1995	31433
1977	9809	3031	1996	31871 ³⁾
1978	10463	3212	1997	32074
1979	10809	3874	1998	32372
1980	10917	3367	1999	34442
1981	11340	3371	2000	35751
1982	11675	3420	2001	37931
1983	11933	3571	2002	39234
1984	12288	3724	2003	39975

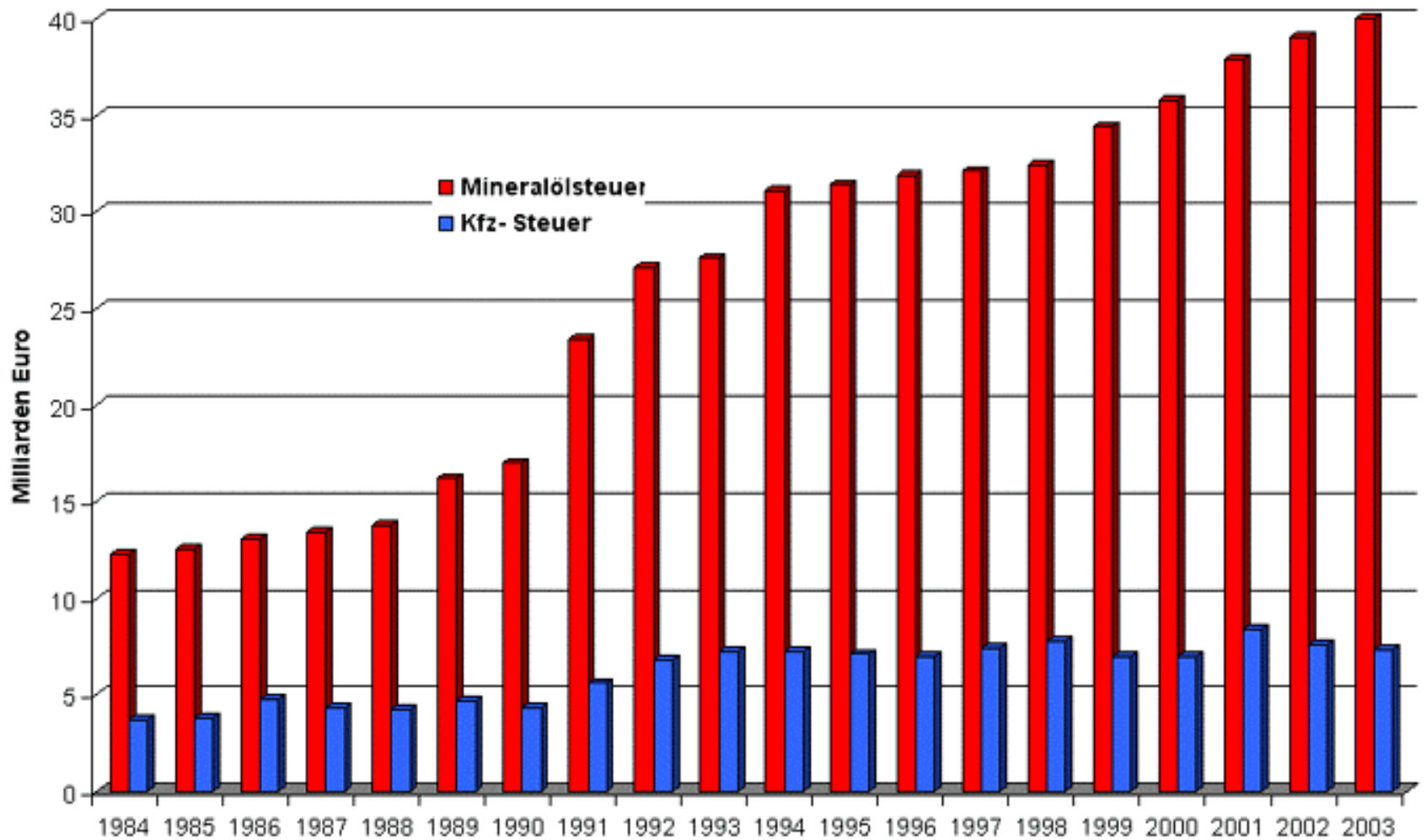
¹⁾ bis einschl. 1990 nur Aufkommen der alten Bundesländer

²⁾ Zzgl. neue Bundesländer und Berlin (Ost) für 2. Halbjahr 1990 1,031 Mrd. Euro

³⁾ Zzgl. 1329 Mio Euro außerordentliche Einnahmen durch Zahlungsfristverkürzung

Quelle: Bundesministerium der Finanzen

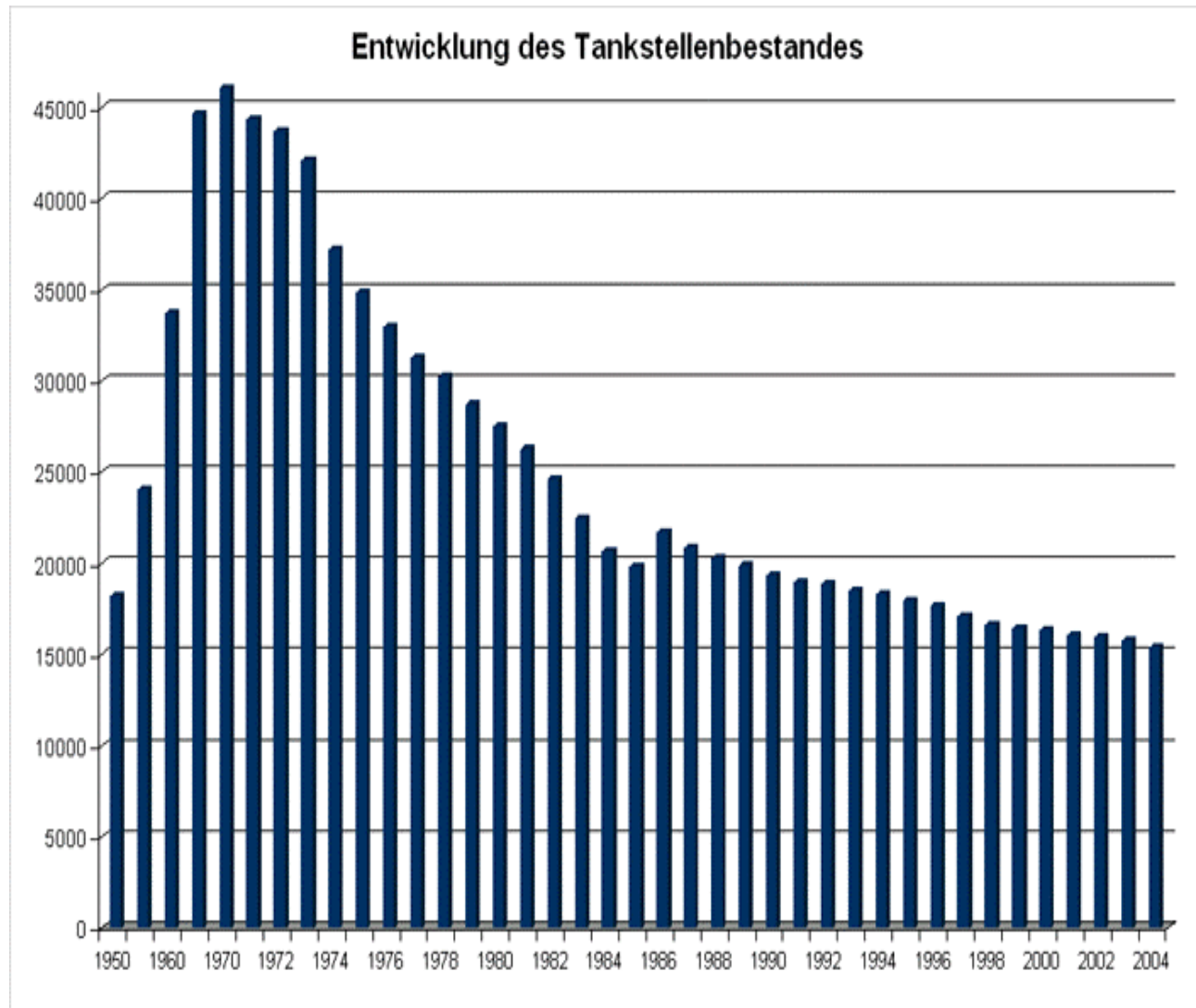
Mineralöl- und Kraftfahrzeugsteuereinnahmen



Quelle: Bundesministerium der Finanzen, Mineralölwirtschaftsverband

Entwicklung des Tankstellenbestandes	
Jahr	Anzahl
1950 ¹⁾	18.200
1955 ¹⁾	24.029
1960	33.743
1965	44.614
1970	46.091
1971	44.352
1972	43.693
1973	42.054
1974	37.195
1975	34.804
1976	32.940
1977	31.296
1978	30.196
1979	28.681
1980	27.528
1981	26.237
1982	24.586
1983	22.410
1984	20.642
1985	19.781
1986	21.647
1987	20.817
1988	20.243
1989	19.859
1990	19.317
1991	18.958
1992	18.836
1993	18.464
1994	18.300
1995	17.957
1996	17.660
1997	17.066
1998	16.617
1999	16.404
2000	16.324
2001	16.068
2002	15.971
2003	15.770
2004	15.428

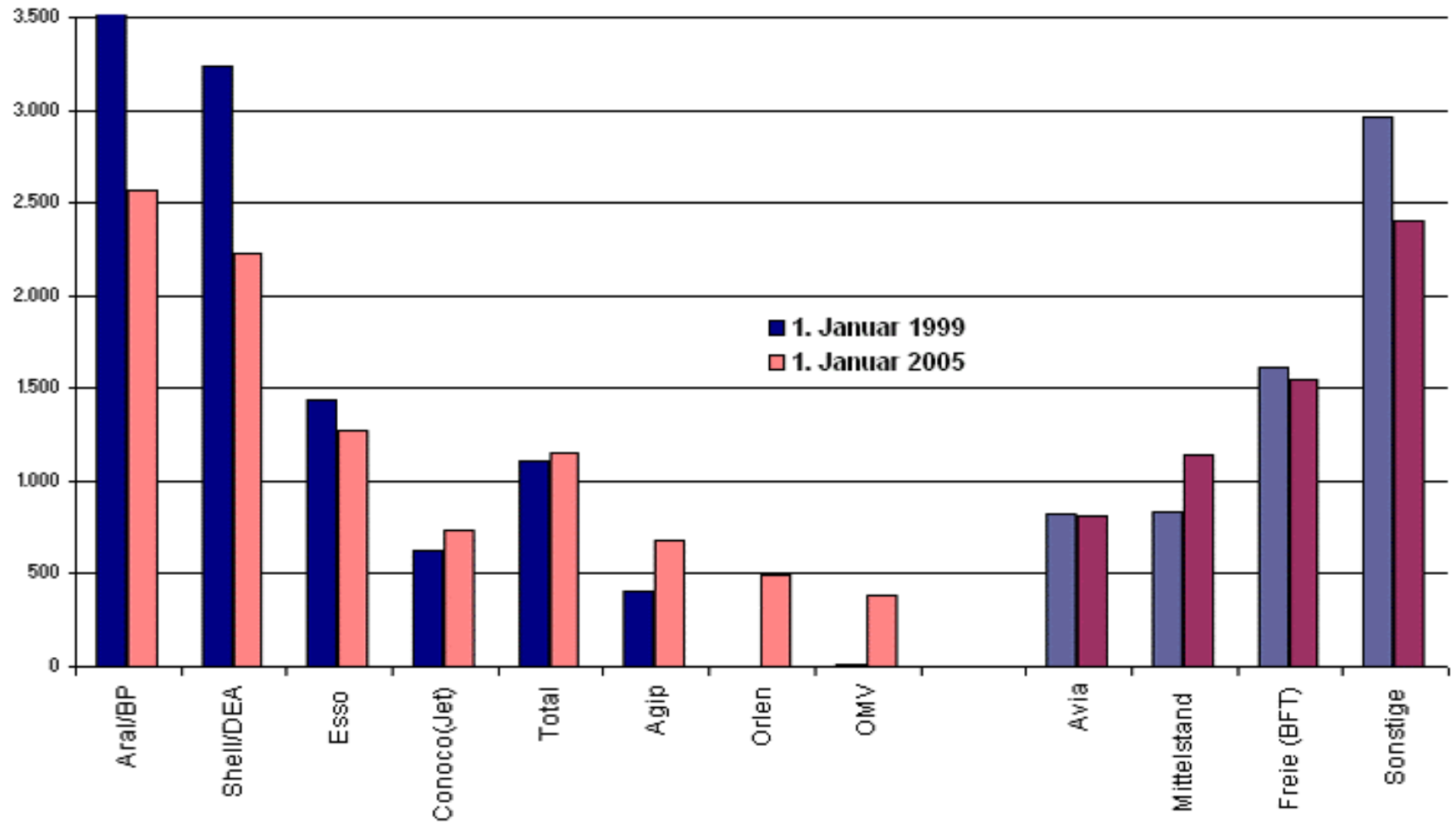
¹⁾ bis 1956 wurden Auto bahntankstellen nicht erfasst



Tankstellen in Deutschland nach Gesellschaften					
	01. Jan 99	01. Jan 01	01. Jan 03	01. Jan 04	01. Jan 05
Aral	2.418	2.395	2.393	2.699	2.567
Shell	1.616	1.515	1.432	2.393	2.230
DEA	1.623	1.681	1.635	unter Shell	unter Shell
Esso	1.440	1.385	1.351	1.328	1.272
BP	1.129	958	914	unter Aral	unter Aral
<i>Elf/Minol</i>	603				
<i>Fina</i>	323				
<i>Total</i>	186				
Total		1.056	1.054	1.106	1.156
Avia	819	680	618	763	814
ConocoPhillips(Jet)	626	710	750	751	739
Agip	403	388	377	595	682
Orlen				492	494
OMV	15	81	116	386	382
HEM-Tamoil	212	223	199	220	236
Westfalen	174	177	207	215	216
OIL!			180	190	198
Beckmann (Q1)				124	136
Baywa	107	106	106	104	113
Kuwait Petroleum	55	74	89	94	91
Calpam	78	74	76	74	66
Eller Montan	49	44	41	40	40
Score	39	36	38	37	37
SVG	18	16	16	14	12
Eggert (EM)	105	169	169		
Freie (BFT)	1.618	1.726	1.515	1.569	1.542
Sonstige	2.961	2.830	2.695	2.576	2.405
Gesamt	16.617	16.324	15.971	15.770	15.428

Quelle: Energieinformationsdienst, Mineralölwirtschaftsverband

Tankstellen nach Gesellschaften



Quelle: Energieinformationsdienst, Mineralölwirtschaftsverband